



---

## CHALLENGES IN SCHOOL GUIDANCE AND COUNSELING SERVICES AND RECOMMENDATIONS TO ADDRESS THEM

**Gilani S.I.G.**

Faculty of Graduate Studies, University of Jaffna, Sri Lanka

---

### ABSTRACT

*The School Guidance and Counseling service implemented in schools is seen as a unit for the implementation of student welfare activities and as a department that provides appropriate guidance to many students who are at risk. However, it has been observed by many people that this service is facing many challenges and various criticisms are being presented, it is considered the need of the hour to carry out a suitable study related to this service and bring out the current challenges in them and put forward suitable psychological recommendations for them. In fact, when considering whether school guidance and counseling services are seen as a field facing challenges today, the answer cannot be passed with an unequivocal yes. Instead challenging backgrounds are seen as something to be explored on a research basis. From the time when the school counseling service was started, the challenges seen in the appointment of teachers, facilities for counseling in schools, creative training for the teachers involved in this service, appointment of personnel at the zone-provincial level, administrative support, etc., continue to be observed today. Especially the professional stress of the teachers engaged in this service can also be observed in the displacement of the students. A child's first socialization institution is the home. Next to home, schools are socializing students. Children who receive limited learning from their parents at home learn more from teachers at school and peers from diverse family backgrounds. Children's healthy physical-emotional development depends a lot on schools. In that way, it is seen as the need of the hour to bring out the various challenges faced by the teachers associated with this department through appropriate psychological techniques and make recommendations for them.*

**KEYWORDS:** School Guidance and Counselling, Teachers, Stress, Challenges, Recommendations.

## ஆய்வின் அறிமுகம்

பாடசாலைகளிலுள்ள மாணவர்களின் கற்றற் செயற்பாட்டை வலுப்படுத்தவும், மாணவர்களைப் பாடசாலைகளிலேயே இனங்கண்டு வழிப்படுத்தவும் ஆரம்பிக்கப்பட்ட பாடசாலை உளஆற்றுப்படுத்தல் சேவையானது பாடசாலைகளில் மாணவர்களுக்கு மட்டுமன்றி அவர்களை வழிப்படுத்துகின்ற ஆசிரியர்களுக்கும் அவர்களின் பெற்றோருக்குமான வழிப்படுத்தல்களையும் மேற்கொள்வதற்காக உருவாக்கப்பட்ட ஒரு துறையாகவும் காணப்பட்டாலும் சமகாலத்தில் இவ்உளஆற்றுப்படுத்தல் சேவையிலிலீடுபடுகின்ற ஆசிரியர்கள் பல்வேறு தொழில்சார் அழுத்தங்களை எதிர் கொள்வதனால் அவர்களால் இச்சேவையை வினைத்திறனாக வழங்குவதில் சவால்களை எதிர் கொள்வது ஆய்வாளனால் நீண்ட கால அவதானத்திற்கூடாக அவதானிக்கப்பட்ட முக்கிய விடயமாகக் காணப்படுகின்றது.

குறிப்பாக பாடசாலை உளஆற்றுப்படுத்தல் சேவையிலீடுபடுகின்ற ஆசிரியர்களிடம் உளஆற்றுப்படுத்தல் பற்றிய அறிவு, நாளாந்தம் எதிர் கொள்கின்ற புதிய புதிய சவால்கள், குடும்பவருமானம், தொழிற் திருப்தியீனம், பாடசாலைக்கும் அவர்களின் வசிப்பிடத்திற்குமான தூரம், உடலியல் ரீதியான பிரச்சினைகள் போன்ற காரணிகளின் அடிப்படையில் அவர்கள் எதிர் கொள்கின்ற தொழில்சார் மனஅழுத்தமானது அண்மைக்காலமாக அதிகரித்திருப்பது இச்சேவையை பாடசாலைகளில் முழுமையாக அமுலாக்குவதில் தடைகளை ஏற்படுத்தியுள்ளது.

## ஆற்றுப்படுத்தல்

ஆற்றுப்படுத்தல் என்பது ஒரு மனிதன் தனது சாதாரண வாழ்க்கையில் ஈடுபடுகின்ற போது அவன் எதிர்பார்த்தோ, எதிர்பாராமலோ பல்வேறான பிரச்சினைகளுக்கும், சிக்கல்களுக்கும், இடையூறுகளுக்கும் உள்ளாகின்றான். அவ்வாறான சந்தர்ப்பங்களில் சிலவற்றில் தன்னம்பிக்கையோடு முகங்கொடுக்கின்றான். சிலவற்றில் அவற்றை தீர்க்க முடியாமல் பல்வேறான நெருக்கீடுகளுக்கும், மனத்தாக்கங்களுக்கும் உட்பட்டு தமது வாழ்க்கையை சிறப்பாக முன்னெடுத்துச் செல்ல முடியாமல் அவதிப்படுகின்றான்.

ஆற்றுப்படுத்தல் என்பது ஒரு கலந்துரையாடல் போன்றது. எனினும் சில திறன்களை அது முதன்மைப்படுத்தியிருக்கும். இரகசியம் காத்தல், செவிமடுத்தல், ஒத்துணர்வோடு இருத்தல் போன்றவை முதன்மை பெறுகின்றன. இங்கு அவரவர் தத்தமது பிரச்சினைகளை எதிர் கொள்ள வலிமையுள்ளவர்கள் என்பதை எடுத்துணர்த்தி அவ்வலிமையை மேலும் பலப்படுத்துவதாகும். இச் செயற்பாட்டின் போது அறிவுரைகள், ஆலோசனைகள் வழங்கப்படுவதில்லை. மாறாக “உங்களின் வாழ்வை மேலும் சிறப்பாக வாழ உங்கள் பிரச்சினைகளை நீங்களே தீர்த்துக் கொள்ள மேற்கொள்ளப்படும் உளவியற் திறன் சார் உதவியையே ஆற்றுப்படுத்தல்” என்கின்றோம்

இவ்வாறாக அவன் பிரச்சினைகளுக்கு உட்படும் போது அவனது உணர்ச்சிகள் மேலோங்குவதோடு அவனது அறிவுசார் நடவடிக்கைகளும் ஒடுக்கப்படுகின்றன. எனவேதான் உளவளத்துணை செயற்பாடானது அவனது அறிவை தட்டியெழுப்புகின்ற நடவடிக்கையினை மேற்கொள்கின்றது. இவ்வாறான ஆற்றுப்படுத்தல் செயற்பாட்டின் போது மனிதன் தன்னை நேர்மனப்பான்மையோடு நோக்கவும், தன் பிரச்சினையை தெளிவாக உணரவும், தனது பிரச்சினையை வெற்றிகரமாகத் தீர்ப்பதற்கும், வாழ்வை சந்தோசமாக எதிர் கொள்வதற்கும் தேவையான சக்தியினையும், திறமையினையும் தன்னுள் வளர்த்துக் கொள்ளவும் முடிகின்றது (ஸ்ராலின்.இரா.2012).

## தொழில் சார் மனஅழுத்தம்

தொழில்சார் மனஅழுத்தம் (Occupational stress) என்பது ஒருவரின் தொழில் தொடர்பான உளவியல் அழுத்தமாகும். வேலையிலுள்ள மனஅழுத்த சூழ்நிலைகள் என்ன என்பதைப் புரிந்துகொண்டு அந்த நிலைமைகளை சரிசெய்ய நடவடிக்கை எடுப்பதன் மூலம் தொழில்சார்ந்த மனஅழுத்தத்தை நிர்வகிக்க முடியும். பணியாளர்கள் தங்களது மேற்பார்வையாளர்கள் அல்லது சகபணியாளர்களால் தங்களுக்கு ஆதரவு கிடைக்கவில்லை என்று நினைக்கும் போதோ அல்லது அவர்கள் செய்யும் வேலையின் மீது அவர்களுக்கு கொஞ்சம் கட்டுப்பாடு இருப்பதாக அல்லது கட்டுப்பாடான சூழ்நிலைகளில் வேலை செய்வதாக உணரும் போது அல்லது வேலையில் அவர்கள் எடுக்கும் முயற்சிகள் வேலைக்கான வெகுமதிகளுடன் ஒத்துப்போகவில்லை என உணரும்போது தொழில்சார் மனஅழுத்தம் ஏற்படலாம். தொழில் சார்ந்த மனஅழுத்தம் பணியாளர்கள் மற்றும் நிர்வாகத்தினருக்கு கவலை அளிக்கிறது. ஏனெனில் மனஅழுத்தம் நிறைந்த வேலைகள் ஊழியர்களின் மனநலன், உடல் ஆரோக்கியம் மற்றும் வேலை செயற்றிறன் ஆகியவற்றுடன் தொடர்புடையது. உலக சுகாதார ஸ்தாபனம் மற்றும் சர்வதேச தொழிலாளர் அமைப்பு நடத்திய ஓர் ஆய்வில், அதிக நேரம் வேலை பார்ப்பது மனஅழுத்தத்தை ஏற்படுத்துவதில் முக்கிய காரணியாக வெளிக்கொணரப்பட்டுள்ளது. (<https://ta.wikipedia.org/wiki>)

## ஆய்வின் நோக்கங்கள்

வடமாகாண பாடசாலைகளின் வழிகாட்டலும் உளஆற்றுப்படுத்தல் சேவையில் காணப்படுகின்ற சவால்களை அடையாளப்படுத்தலும், அவற்றுக்கான பரிந்துரைகளை முன்வைத்தலும் என்பது பிரதான நோக்கமாகக் காணப்படுகிறது. மேலும்,

- வடமாகாணப் பாடசாலைகளில் பணியாற்றும் வழிகாட்டலும் உளஆற்றுப்படுத்தலும் ஆசிரியர்களிற்கு நிர்வாக ரீதியாகக் கிடைக்கும் ஆதரவினை மதிப்பிடல்.
- வழிகாட்டலும் உளஆற்றுப்படுத்தலும் ஆசிரியர்களிற்கு கிடைக்கும் நிர்வாக ரீதியான ஆதரவிற்கும் அவர்கள் எதிர்கொள்ளும் மனஅழுத்தத்திற்கும் இடையிலான தொடர்பை இனங்காணல்.
- வழிகாட்டலும் உளஆற்றுப்படுத்தலும் ஆசிரியர்களில் அதிகளவு சவால்களிற்கு முகங்கொடுக்கின்ற வகையினரை இனங்காணல்.
- வழிகாட்டலும் உளஆற்றுப்படுத்தலும் ஆசிரியர்கள் எதிர்கொள்ளும் சவால்களில் அவர்களின் சேவைக்காலத்தின் தாக்கத்தினை ஆராய்தல்.

## ஆய்வுப் பிரச்சினை

வடமாகாணப் பாடசாலை உளஆற்றுப்படுத்தற் சேவையிலுள்ள சவால்களும் அவற்றிற்கான பரிந்துரைகளும் என்ற இவ்வாய்வில் பிரச்சினையாகக் காணப்படுவது பாடசாலை வழிகாட்டல் உளஆற்றுப்படுத்தல் சேவையிலுள்ள சவால்கள் உளவியல் அணுகுமுறைகளுக்கூடாக அணுகப்படவில்லை என்பதுதான், இத்துறை சார்ந்து செயற்படுபவர்கள் முழுமையான வினைத்திறனுடன் செயற்படுவதில் காணப்படுகின்ற சவால்களும், இத்துறை சார்ந்தவர்களின் முழுமையான ஈடுபாடற்ற தன்மையும், தொழிற்சூழ்நிலையின்மையும், தொழில்சார் மனஅழுத்தமும் இவ்வாய்வின் பிரச்சினையாக இனங்காணப்பட்டுள்ளது.

உளவியலறிவுப் புலமையின்மையானது உளஆற்றுப்படுத்தல்சார் வினைத்திறனான செயற்பாட்டில் பின்னடைவுகளை ஏற்படுத்தி, முழுமையான ஈடுபாட்டோடு செயற்படத் தூண்டுகின்ற மனப்பக்குவத்தை வலுவிழக்கச்செய்வதனால் சவால்கள் அதிகரிக்கிறது. இதனால் தொழிலில் திருப்தியின்மை ஏற்படுகிறது.

### ஆய்வின் கருதுகோள்கள்

**H<sub>1</sub>** வழிகாட்டலும் உளஆற்றுப்படுத்தலும் ஆசிரியர்களில் அதிகமானோரின் சேவை சவால் நிறைந்ததாக காணப்படுகின்றது.

**H<sub>2</sub>** வழிகாட்டலும் உளஆற்றுப்படுத்தலும் ஆசிரியர்களிற்கு நிர்வாக ரீதியாக குறைந்தளவு ஆதரவே கிடைக்கின்றது.

**H<sub>3</sub>** வழிகாட்டலும் உளஆற்றுப்படுத்தலும் ஆசிரியர்களிற்கு கிடைக்கும் நிர்வாக ரீதியான ஆதரவிற்கும் அவர்கள் எதிர்கொள்ளும் மனஅழுத்தங்களிற்கும் இடையில் தொடர்பு காணப்படுகின்றது.

**H<sub>4</sub>** வழிகாட்டலும் உளஆற்றுப்படுத்தலும் ஆசிரியர்களில் நட்புதவியாளராக பணியாற்றுவவர்கள் அதிகளவு சவால்களிற்கு முகங்கொடுக்கின்றனர்.

**H<sub>5</sub>** வடமாகாண பாடசாலைகளில் பணியாற்றும் வழிகாட்டலும் உளஆற்றுப்படுத்தலும் ஆசிரியர்கள் எதிர்கொள்ளும் சவால்களில் அவர்களின் சேவைக்காலம் தாக்கம் செலுத்துகின்றது.

### ஆய்வு முறையியல்

இவ்வாய்வானது அளவைநிலை ஆய்வு மற்றும் பண்புநிலை ஆய்வு பின்பற்றப்பட்டுள்ளது. தெரிவு செய்யப்பட்ட ஆய்வு வகையாக விபரண ஆய்வு அமைகின்றது. தரவுகளைச் சேகரிப்பதற்கான நுட்பங்களாக முடிய-திறந்த வினாக்களைக் கொண்ட வினாக்கொத்து, விடயக்கலையாய்வு, நேர்காணல், இணையவழிக்கலந்துரையாடல் போன்ற நுட்பங்களினூடாகவும், இணையம், நூல்கள், நிறுவன அறிக்கைகள், சுற்றறிக்கைகள், சஞ்சிகைகள், பத்திரிகைகள் மூலம் கிடைக்கப்பெற்ற தரவுகளையும் கிரமமாகப் பயன்படுத்தி இவ்வாய்வு மேற்கொள்ளப்பட்டிருக்கிறது. எடுத்துக்காட்டாக, வினாக்கொத்தில் வெளிப்படுத்தப்படாத விடயப்பரப்புக்கள், இணையவழி குழுக்கலந்துரையாடலில் பகிரப்பட்டிருக்கிறது. இவ்வாய்வானது குறுக்கு வெட்டு ஆய்வாகும். (Cross sectional study) இவ்வாய்வில் சவால்கள் தீர்ப்பதற்கான வழிகள் ஆகிய மாறிகள் இக்கற்கை நெறிக்காகப் பயன்படுத்தப்படவுள்ளன.

### ஆய்வு மாதிரிகள்

1. நியமனவகை ஆசிரியர்கள் - வடமாகாணத்தில் நியமனத்திலுள்ள 52 ஆசிரியர்கள் அனைவரும் மாதிரித் தெரிவில் இடம்பெற்றுள்ளனர்.

2. பாடமாற்ற ஆசிரியர்கள் - வடமாகாணத்தில் பாடமாற்ற நியமனத்தினூடாக உள்வாங்கப்பட்ட 44 ஆசிரியர்கள் அனைவரும் மாதிரித் தெரிவில் இடம்பெற்றுள்ளனர்.

3. நட்புதவியாளர் பயிற்சி பெற்ற ஆசிரியர்கள் - இவர்களில் 102 பேர் எழுமாற்றுத் தெரிவாக மேற்கொள்ளப்பட்டாலும், நட்புதவியாளர்களாகப் பயிற்சி பெற்றவர்கள் அதிகமாக பெண் ஆசிரியர்களாகக் காணப்படுகின்றனர்.

4. விருப்பத்தினடிப்படையில் சேவையாற்றும் ஆசிரியர்கள் - இவர்களில் 73 பேர் எழுமாற்றாகத் தெரிவு செய்யப்பட்டனர். இவர்கள் பாடசாலை நிர்வாகத்தின் தெரிவாகவும், போதிய பயிற்சிகள் அற்றவர்களாகவும், குறைவான பாடவேளைகளைக் கொண்டவர்களாகவும், வயதிற் கூடியவர்களாகவும், அதிகம் பெண் ஆசிரியர்களாகவும் காணப்படுகின்றனர்.

5. வடமாகாணத்தின் 13 கல்வி வலயங்களிலுள்ள வழிகாட்டலும் உளஆற்றுப்படுத்தலும் சேவைக்கால ஆசிரிய ஆலோசகர்கள் - 13

### **ஆய்வின் முக்கியத்துவம்**

பாடசாலைகளில் காணப்படுகின்ற உளஆற்றுப்படுத்தல் சேவை சவால்களைச் சந்திக்கிறது என்ற கூற்றினூடாக பாடசாலைகளில் உளஆற்றுப்படுத்தல் சேவையின் இன்றியமையாதத் தன்மை வலியுறுத்தப்படுகிறது.

இவ்வாய்வினூடாக பாடசாலைகளின் உளஆற்றுப்படுத்தல் சேவைக்கான பாடசாலை மட்டத் தேவைப்பாடு வெளிக்கொணரப்படுகிறது. மேலும் இதன் பங்குதாரர் ஆகிய மாணவர்கள், பெற்றோர்கள், ஆசிரியர்களுக்கு விழிப்புணர்வு ஏற்படுகிறது.

பாடசாலை மட்ட உளஆற்றுப்படுத்தல் சேவையிலுள்ள சவால்களை பக்கச்சார்பின்றி வெளிக்கொணர்வதன் மூலம் காலத்திற்குப் பொருத்தமான வகையில் தொழில்சார் உள்சீக்கிச்சைகளைப் பரிந்துரைப்பதன் மூலம் அவற்றின் முக்கியத்துவம் உணர்த்தப்படுகிறது.

மாணவர்கள் மத்தியில் தற்காலத்தில் செல்வாக்குச் செலுத்துகின்ற சமகாலச் சவால்களைக் கையாளுவதற்கான புதிய பொறிமுறையைக் கண்டறிவதற்கான வாய்ப்புக்கள் ஏற்படுகிறது. மேலும், இச்சேவை சார்ந்து இயங்குகின்ற ஆசிரிய வளஆணி வினைத்திறனுடன் சேவையாற்றுவதற்கான தகைமையை வளர்த்துக் கொள்வதற்கான வாய்ப்பேற்படுகிறது.

### **இலக்கிய மீளாய்வு**

**கௌரி.எச் மற்றும் கயானி.பி.கமகே, (2022),** இலங்கையில் பாடசாலைக்குச் செல்லும் இளம் பருவத்தினருக்கான உளநலச் சேவை வழங்கலிலுள்ள சவால்களை ஆராய்தல்

இவ் ஆய்வானது பாடசாலை ஆசிரியர்கள் உளநலச் செயற்பாட்டினை வழங்குவதில் உள்ள சவால்களை ஆராய்கின்றது. மாணவர்கள் உளநல உதவிச் செயற்பாட்டிற்கு முன்வரும் போது அதில் உள்ள ஆபத்து மற்றும் குறைவான நன்மை காரணமாக அவற்றினை அணுகத் தயங்குகிறார்கள். இவ் ஆய்விற்காக 10 பாடசாலைகளைச் சேர்ந்த நான்கு ஆசிரிய ஆலோசகர்களே இறுதியில் தெரிவு செய்யப்பட்டனர். இவர்கள் 31-63 வயதிற்கு இடைப்பட்டவர்களாகவும், 5-10 வருட சேவைக்கால அனுபவத்தைக் கொண்டவர்களாகவும் காணப்படுகின்றனர். இவ் ஆய்வானது பண்பு சார்ந்த ஆய்வாக

காணப்படுகின்றது. இவ் ஆய்வின் முடிவாக ஆசிரிய ஆலோசகர்களிற்கு சவாலான விடயங்களாக குறிப்பிட்ட நிகழ்ச்சி நிரலைக் கொண்டிருக்கவில்லை, ஒவ்வொரு ஆசிரியரின் தகைமைகள் வேறுபட்டுக் காணப்படுதல், தனிப்பட்ட பிரச்சினைகள், அவர்களுக்கு வழங்கப்பட்ட வெவ்வேறான அதிகாரங்கள் போன்றவற்றைக் குறிப்பிடுகின்றனர்.

**ஹன்சனி பிரமிளா மற்றும் உதயகுமாரி.எல்.ஏ.எம், (2022),** இலங்கையில் ஆசிரியர்களுக்கான வழிகாட்டலும் ஆலோசனைக்கான பயிற்சி: தொழில் நுட்ப பல்கலைக்கழக கல்வியியல் பட்டதாரி மாணவர்களை அடிப்படையாகக் கொண்ட ஆய்வு.

இவ் ஆய்வானது வழிகாட்டுதல் ஆலோசனை ஆசிரியர்களிற்கான பயிற்சியின் முக்கியத்துவத்தை விவாதிப்பதனை நோக்கமாக கொண்டது. 2018/2019 கல்வியாண்டைச் சேர்ந்த 30 மாணவர்கள் எழுமாற்று மாதிரி எடுப்பு முறை மூலம் தெரிவு செய்யப்பட்டனர். மாதிரிகளிடமிருந்து தரவுகளைப் பெற்றுக்கொள்வதற்காக சுயமாக தயாரிக்கப்பட்ட வினாத்தாள் பயன்படுத்தப்பட்டது. இளங்கலை பட்டத்தை முடித்த பின்பு ஆசிரியர்களாகும் இவர்களிற்கு பல்வேறுபட்ட பயிற்சிகளின் தேவைப்பாடு காணப்பட்டது. மேலும் வழிகாட்டுதல் ஆலோசனை பயிற்சியின் அவசியம் பற்றிய புரிதலை அதிகரித்துள்ளது.

**சேனிவிரதன பண்டார, (2021),** இலங்கையில் பாடசாலை உளஆற்றுப்படுத்தல் மற்றும் வழிகாட்டல் சேவை தொடர்பான பகுப்பாய்வு

இவ் ஆய்வானது இலங்கையில் உள்ள ஐந்து பாடசாலைகளில் வழிகாட்டுதல் மற்றும் ஆலோசனை சேவை மீதான விசாரணையை நோக்கமாகக் கொண்டது. இவ் ஆய்வில் 5 பாடசாலைகளைச் சேர்ந்த ஆசிரிய ஆலோசகர்கள், அதிபர்கள், மாணவர்கள், மாதிரிகளாக தெரிவு செய்யப்பட்டனர். இவர்களிடமிருந்து தரவுகளைப் பெறுவதற்கு தனியாள் ஆய்வு மற்றும் நேர்காணல் முறைகள் பயன்படுத்தப்பட்டன. இவ் ஆய்வானது பாடசாலைகளில் சரியான வழிகாட்டுதல் ஆலோசனை சேவை இல்லையென்றும், பயிற்சி பெற்ற ஆசிரியர்கள் பற்றாக்குறை, வழிகாட்டுதல் ஆலோசனை பற்றிய விழிப்புணர்வின்மை, உட்கட்டமைப்பு வசதிகள் காணப்படாமை போன்ற முடிவுகளை முன்வைக்கின்றது.

**ஹன்சிஅப்சரா அறறும் வசந்தா சுபசிங்க, (2021),** இலங்கை பாடசாலைகளின் உளஆற்றுப்படுத்தல் சேவையில் தலையீடும், சவால்கள் மற்றும் பரிந்துரைகளும்.

இவ் ஆய்வானது மாணவர்களுடன் தொடர்புடைய சிக்கலான உளவியல் சமூக சூழ்நிலைகளைத் தீர்ப்பதற்கான வழிகாட்டல் ஆலோசனை அணுகுமுறையின் தலையீட்டின் வலிமையை அடையாளம் காண்பதை நோக்கமாகக் கொண்டது. இவ் ஆய்விற்காக 3 பாடசாலைகளைச் சேர்ந்த 45 ஆண்கள், 45 பெண்கள் என்ற அடிப்படையில் 90 மாணவர்களும், 7 ஆசிரியர்களும் எழுமாற்று முறை மூலம் தெரிவு செய்யப்பட்டனர். இவ் ஆய்வானது அளவு சார்ந்த ஆய்வாக காணப்படுகின்றது. மாதிரிகளிடமிருந்து தரவுகளைச் சேகரிப்பதற்காக வினாக்கொத்து மற்றும் கட்டமைக்கப்பட்ட நேர்காணல் என்பன பயன்படுத்தப்பட்டது. 38 வீதமானோர் தமது பிரச்சினைகளை தீர்ப்பதற்கு ஆலோசகரை சந்திப்பதை விட நண்பர்களிடமே அதுபற்றிக் கூறுகிறார்கள். 48 வீதமானோர் ஆலோசனைச் சேவையில் திருப்தியடைந்துள்ளதாக சுட்டிக்காட்டுகின்றது. இவ் ஆய்வில் முன்வைக்கப்படும் பரிந்துரைகளாக ஆசிரியரின் பங்கு வலுப்படுத்த வேண்டும், முறையான பயிற்சி வழங்கப்பட வேண்டும், முழுநேர பணியாக

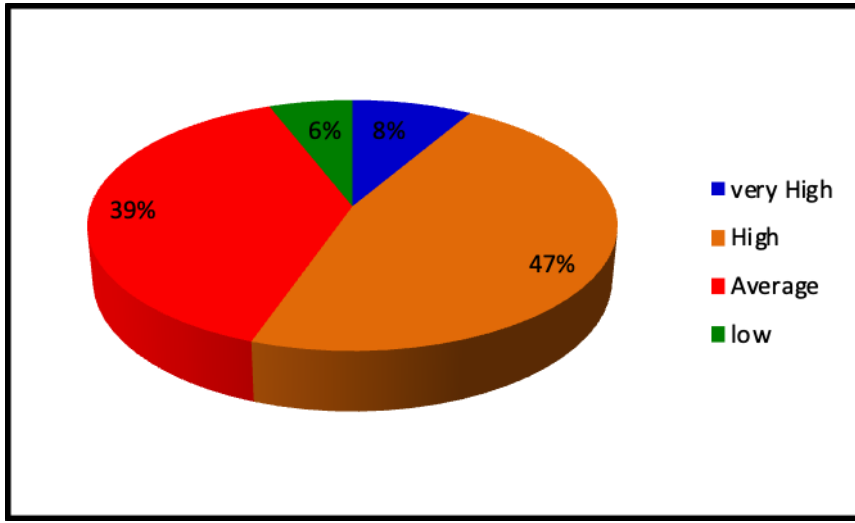
வழிகாட்டுதல் ஆலோசனை சேவையை நடைமுறைப்படுத்த வேண்டுமெனக் குறிப்பிடப்படுகின்றது.

## தரவு சேகரிப்பு

இவ்வாய்வுக்கான தரவுகள் சேகரிப்பதற்கு ஆய்வுக்கருவிகளாக பின்வருவன பயன்படுத்தப்பட்டுள்ளன. முதலாம் நிலைத்தரவுகள் வினாக்கொத்து, நேர்காணல், அவதானமுறை மூலமும், இரண்டாம் நிலைத்தரவுகள் திணைக்கள அறிக்கைகள், சஞ்சிகைகள், நூல்கள், இணையத்தளங்கள் மூலமும் பெறப்பட்டுள்ளன.

## தரவுப்பகுப்பாய்வு

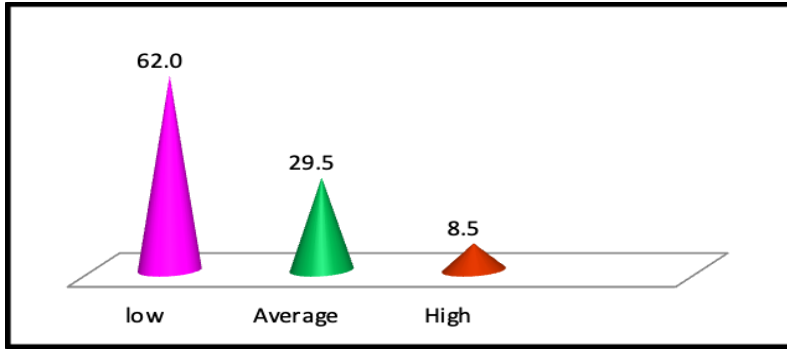
மாதிரிகள் எதிர்கொள்ளும் சவால்கள் அடிப்படையிலான பகுப்பாய்வு



மூலம் : வினாக்கொத்து அளவை 2023

அதனடிப்படையில் 8% இனர் மிக அதிகமான சவால்களையும், 47% இனர் அதிகமான சவால்களையும், 39% இனர் மிதமான சவால்களையும், 6% இனர் குறைவான சவால்களையும் எதிர்கொள்கின்றனர். எனவே வடமாகாண பாடசாலைகளில் பணியாற்றும் வழிகாட்டல் உளஆற்றுப்படுத்தல் ஆசிரியர்களின் சேவை சவால் நிறைந்ததாக காணப்படுகின்றது எனும் கருதுகோளானது ஏற்றுக்கொள்ளப்படுகின்றது.

மாதிரிகளிற்கு கிடைக்கும் நிர்வாக ரீதியான ஆதரவு அடிப்படையிலான பகுப்பாய்வு



மூலம் : வினாக்கொத்து அளவை 2023

அதனடிப்படையில் 62% ஆனோருக்கு குறைவான ஆதரவும், 29.5% ஆனோருக்கு மிதமான ஆதரவும், 8.5% ஆனோருக்கு உயர்வான ஆதரவும் கிடைக்கின்றது. எனவே அதிகமானோருக்கு குறைந்தளவான ஆதரவே கிடைக்கின்றது. எனவே வழிகாட்டல் உடனடி ஆற்றப்படுத்தல் ஆசிரியர்களிற்கு நிர்வாக ரீதியான குறைந்தளவு ஆதரவே கிடைக்கின்றது எனும் கருதுகோளானது ஏற்றுக்கொள்ளப்படுகின்றது.

**வழிகாட்டலும் உடனடி ஆற்றப்படுத்தலும் ஆசிரியர்களிற்கு கிடைக்கும் நிர்வாக ரீதியான ஆதரவிற்கும் அவர்கள் எதிர்கொள்ளும் மனஅழுத்தங்களிற்கும் இடையில் தொடர்பு**

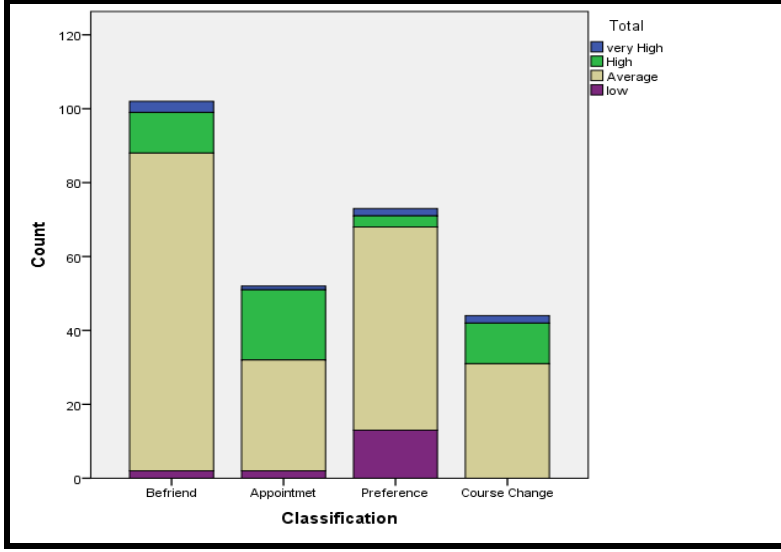
வடமாகாணப் பாடசாலைகளில் பணியாற்றும் வழிகாட்டல் உடனடி ஆற்றப்படுத்தல் ஆசிரியர்களிற்கு கிடைக்கும் நிர்வாக ரீதியான ஆதரவிற்கும் அவர்கள் எதிர்கொள்ளும் மனஅழுத்தங்களிற்கும் இடையில் தொடர்பு இவ் அட்டவணை மூலம் காட்டப்படுகின்றது. அதனடிப்படையில் இதன் பொருண்மைப் பெறுமானம் .000 ஆக காணப்படுகின்றது. இப் பெறுமானது 0.05 க்கு குறைவாக காணப்படுவதால் இரு மாறிகளுக்கும் தொடர்பு காணப்படுகின்றது என்ற முடிவிற்கு வர முடியும். எனவே வடமாகாணப் பாடசாலைகளில் பணியாற்றும் வழிகாட்டல் உடனடி ஆற்றப்படுத்தல் ஆசிரியர்களிற்கு கிடைக்கும் நிர்வாக ரீதியான ஆதரவிற்கும் அவர்கள் எதிர்கொள்ளும் மனஅழுத்தங்களிற்கும் இடையில் தொடர்பு காணப்படுகின்றது என்ற கருதுகோளானது ஏற்றுக்கொள்ளப்படுகின்றது.

		Administrative Support	Total
Administrative Support	Pearson Correlation	1	-.455**
	Sig. (2-tailed)		.000
	N	271	271
Total	Pearson Correlation	-.455**	1
	Sig. (2-tailed)	.000	
	N	271	271

\*\* . Correlation is significant at the 0.01 level (2-tailed).



மூலம் : வினாக்கொத்து அளவை 2023  
 மாதிரிகளில் நட்புதவியாளராக பணியாற்றுவவரே அதிகளவு சவால்களிற்கு  
 முகங்கொடுத்தல் தொடர்பான பகுப்பாய்வு



மூலம் : வினாக்கொத்து அளவை 2023

அதனடிப்படையில் நான்கு பிரிவினரும் குறைந்தளவு, மிதமானவை, அதிகம், மிக அதிகம் என்ற அடிப்படையில் சவால்களை எதிர்கொள்கின்றனர். இவற்றுள் மிக அதிகமான சவால்களை எதிர்கொள்ளும் பிரிவினராக நட்புதவியாளராக பணியாற்றும் ஆசிரியர்களே காணப்படுகின்றனர். எனவே வடமாகாணப் பாடசாலைகளில் பணியாற்றும் வழிகாட்டல் உடனடிஆற்றப்படுத்தல் ஆசிரியர்களில் நட்புதவியாளராக பணியாற்றுவவரே அதிகளவு சவால்களிற்கு முகங்கொடுக்கின்றனர்

**Model Summary**

Model	R	R Square	Adjusted R Square	Std. Error of the Estimate
1	.321 <sup>a</sup>	.103	.100	.663

a. Predictors: (Constant), Period of Service

மூலம் : வினாக்கொத்து அளவை 2023

சீர்செய்யப்பட்ட  $R^2$  (Adjusted R Square) த்தை அடிப்படையாக கொண்டு சாராமாறியானது எந்த அளவிற்கு சாரமாறியில் தாக்கத்தை ஏற்படுத்துகின்றது என்பதை அறிய முடியும் அதனடிப்படையில் இங்கு சீர்செய்யப்பட்ட  $R^2$  பெறுமதியானது .100 ஆக காணப்படுகின்றது எனவே சேவைக்காலமானது ஆசிரியர்கள் எதிர்கொள்ளும் சவாலில் 1.0மு ஆன நேர்மறையான செல்வாக்கையே செலுத்துகின்றது எனும் முடிவிற்கு வரமுடியும்.

ANOVA<sup>a</sup>

Model	Sum of Squares	Df	Mean Square	F	Sig.
1 Regression	13.603	1	13.603	30.927	.000 <sup>b</sup>
Residual	118.316	269	.440		
Total	131.919	270			

a. Dependent Variable: Total

b. Predictors: (Constant), Period of Service

**மூலம் : வினாக்கொத்து அளவை 2023**

இவ் அட்டவணையின் அடிப்படையில் நோக்குகின்ற போது இதன் பொருண்மைப் பெறுமானம் ஆனது .000 ஆக காணப்படுகின்றது. இப் பெறுமானம் 0.05 க்கு குறைவாக காணப்படுவதால் ஆசிரியர்களின் சேவைக்காலம் அவர்கள் எதிர்கொள்ளும் சவாலில் தாக்கம் செலுத்துகின்றது என்ற முடிவிற்கு வரமுடியும். எனவே வடமாகாணப் பாடசாலைகளில் பணியாற்றும் வழிகாட்டல் உளஆற்றுப்படுத்தல் ஆசிரியர்கள் எதிர்கொள்ளும் சவாலில் அவர்களின் சேவைக்காலம் தாக்கம் செலுத்துகின்றது. எனும் கருதுகோளானது ஏற்றுக்கொள்ளப்படுகின்றது.

**பரிந்துரை**

- ஒவ்வொரு பாடசாலையிலுமுள்ள வழிகாட்டலும் உளஆற்றுப்படுத்தலும் ஆசிரியர்களின் தொழில் சார் மனஅழுத்தத்தினை அளவீடு செய்து நிவர்த்திக்க பொருத்தமான அளவீட்டு நுட்பங்களைப் பயன்படுத்தல்.
- பாடசாலைகளில் வழிகாட்டல்- உளஆற்றுப்படுத்தலுக்கு நியமிக்கப்படுகின்ற ஆசிரியர்களை வழிகாட்டலும் உளஆற்றுப்படுத்தலும் சேவைக்கு மாத்திரம் தொடர்ந்து பயன்படுத்துதல்.
- பாடசாலைகளில் பொருத்தமான வகையில் வழிகாட்டலும் உளஆற்றுப்படுத்தலும் சேவைக்கான இடத்தை ஏற்படுத்திக் கொடுப்பதுடன், அவர்களின் வாண்மைத்துவ விருத்திக்கு வழிசமைத்தல்.
- வழிகாட்டலும் உளஆற்றுப்படுத்தலும் ஆசிரியர்களின் கடமைப்பட்டியலை வரையறை செய்து நடைமுறைப்படுத்துவதனுடாக இவ்வாசிரியர்களுக்கு ஏற்படக் கூடிய தொழில்சார் மனஅழுத்தத்தினை குறைத்தல்.
- நிர்வாகம், ஆசிரியர்களுக்கு மட்டுமன்றி பெற்றோர் மாணவர்களுக்கும் வழிகாட்டலும் உளஆற்றுப்படுத்தலும் சேவை பற்றிய உண்மைத் தன்மையைத் தெளிவாக்கல்.
- உளவியல் சார்ந்த பின்புலக் பட்டக்கற்கைகளைப் பூர்த்தி செய்தவர்களை மட்டும் வழிகாட்டலும் உளஆற்றுப்படுத்தலும் ஆசிரியர்களாக நியமித்தல்.

- வழிகாட்டலும் உளஆற்றுப்படுத்தல் ஆசிரியர் சக வழிகாட்டலும் உளஆற்றுப்படுத்தலும் ஆசிரியர்களின் ஒத்துழைப்பைப் பெற்றுக் கொள்வதற்காக கோட்ட, வலய மட்டங்களில் சகபாடிக் குழுக்களை (நீநச புசுழரி) ஏற்படுத்துதல்.

## முடிவுரை

பாடசாலைகளில் வழிகாட்டல்- உளஆற்றுப்படுத்தல் சேவையினை சரியாக மேற்கொள்வதில் பல தடைகள் உள்ளதை ஆய்வின் முடிவுகள் காட்டி நிற்கின்றன. குறிப்பாக வழிகாட்டல் உளஆற்றுப்படுத்தல் ஆசிரியர்களின் தொழில் சார் மனஅழுத்தம் அவர்களுடைய தொழில்சார் நிலைகளில் மட்டுமன்றி, தனிப்பட்ட வாழ்விலும் தாக்கம் செலுத்துவதைக் காண முடிகின்றது. மேலும் உள ஆற்றுப்படுத்தலுக்கான இடவசதி, போதியநிபுணத்துவம் வாய்ந்த வழிகாட்டல் உளஆற்றுப்படுத்தல் ஆசிரியர்கள் இன்மை, உள மருத்துவரது சேவையினை பெறுவதில் சிரமம், நிர்வாகத்தினரின் அசமந்தப் போக்கு, கடமைகள் பொறுப்புக்கள் குறித்து ஆசிரியர்களுக்கு தெளிவின்மை போன்றன இவர்களுக்கு தொழில்சார் மனஅழுத்தத்தற்கு பங்களிப்புச் செய்கின்ற காரணிகளாக உள்ளன.

## உசாத்துணைகள்

கிருஸ்ணபிள்ளை, வி. (2004). *வழிகாட்டலும் ஆலோசனையும்*. கொழும்பு-03: விமலா கிருஸ்ணபிள்ளை.

கஜவிந்தன், க. (2020). *உளவளத்துணை ஓர் அறிமுகம்*. தமிழ்நாடு உளவியல் சங்கம்.

ஸ்ராலின், இரா. (2012). *ஆளுமை மலர் உளஆற்றுப்படுத்தல்*. யாழ்ப்பாணம்: அகவொளி.

டேமியன், எஸ். (2005). *உளவளத்துணை*. யாழ்ப்பாணம்: அமதி வெளியீடு.

ஜான் அந்தோணி, தா. (1996) *ஆற்றுப்படுத்தும் கலை*. இந்தியா: அனுகிரகா வெளியீடுகள்.

சிவபாதசுந்தரம், உ. (2015) *வழித்துணை*. வடக்குமாகாணம்: மாகாண கல்வித் திணைக்களம்.

குலதுங்க, ஜே.ஏ.கே. (2000) *பாடசாலையிலிருந்து வேலையுலகை நோக்கி*. மகரகம: தேசிய இளைஞர் சேவைகள் மன்றம்.

Lynda Ali and Barbara Graham. (1996) *The counselling approach to careers guidance*. USA & Canada: Taylor & Francis e-Library.

Wiley, B. (2015) *Counselling Psychology*. UK: John Wiley & Sons, Ltd.

Mark, K. McQuillan. (2008) *Comprehensive School Counseling*. USA: Connecticut State Department of Education.

Helena,T. (2014) *Counselling For Educational Reform And Sustainability: A 21st Century Approach*. Nigeria: Science and Education Development Institute.

John McLeod. (2003) *An introduction to counselling*. UK: Open University Press.

Auma OKUMU. (2001) *Introduction to Guidance and Counseling*. Uganda: African Virtual University.

[http:// www.colachelnews.com/community/index.php?threads](http://www.colachelnews.com/community/index.php?threads)

<https://www.academia.edu/>

<http://www.apa.org/ed/graduate/specialize/counseling.aspx>

<http://www.psychologycareercenter.org/counseling-psychologist.html>

<http://www.aabri.com/manuscripts/121274>.

<https://www.researchgate.net/signup.SignUp.html>

[http://www.tvec.gov.lk/wp-content/uploads/2017/05/NVQ4\\_Counseling](http://www.tvec.gov.lk/wp-content/uploads/2017/05/NVQ4_Counseling).

<https://www.projectclue.com/guidance-and-counseling/project-topics-materials-for-undergraduate-students>